

观察标本：1♀（正模），四川峨眉山报国寺（600m），1957.Ⅳ.17，郑乐怡、程汉华采；1♂（配模），广东 Kan-Lin San, 700~900m. Lien-ping Distr. 1940.Ⅳ.16, J. L. Gressitt et F. K. To.; 1♀（副模），同前，1940.Ⅳ.18；1♀（副模），同前，1940.Ⅳ.20。

分布：广东、四川。

(78) 斯氏后丽盲蝽 *Apolygus spinolae* (Meyer-Dür, 1841) (图 47, 图版Ⅲ-2)

*Capsus spinolae* Meyer-Dür, 1841: 86.

*Lygus spinolae* (Meyer-Dür): Hsiao, 1942: 265.

*Lygocoris spinolae* (Meyer-Dür): Schuh, 1995: 804.

*Lygocoris (Apolygus) spinolae* (Meyer-Dür): Carvalho, 1959: 139; Yasunaga, 1992a: 11.

*Apolygus spinolae* (Meyer-Dür): Kerzhner & Josifov, 1999: 67.

体椭圆形，单一绿色，干标本淡黄褐色，有光泽。

头垂直；同体色，唇基端部 1/6~1/5 黑色，上唇淡色；额区隐约可见若干成对的平行淡色横纹；头顶与复眼的宽度比为 1.1:1；中纵沟两侧区域简单；后缘嵴微前拱，细，后半低平区范围小。头前面观眼前部分长约等于眼长之半，明显长于眼下缘至触角窝上端之间的距离；下颚片宽弧弯，整体斜行。侧面观头高:眼高约等于 3:2。触角黄绿色，第Ⅱ节端部和第Ⅲ、Ⅳ节黑褐色，第Ⅲ节基部一窄环黄绿色，端部黑褐色；第Ⅱ节的长度与前胸背板基部的宽度之比为 1:1.1。喙伸达后足基节末端。

前胸背板拱隆与前倾程度中等；一色；侧缘（前端除外）直，后缘中段直。领略粗于头顶后缘嵴。胝略隆出，二胝前半相连，并与胝前区连成一体。盘域刻点清楚，密度中等；毛短，半平伏。

小盾片一色，具横皱。爪片与革片一色，刻点密，清楚；毛长度中等，密，半平伏。楔片最末端深色，淡黑褐至黑褐色。膜片透明、色浅，散布少量淡褐色斑，基内角暗褐色。体下黄绿或黄色。足黄绿色，后足股节端部有两个褐色环；胫节刺黑色，刺基部无深色小点斑。

左阳基侧突感觉叶较发达，约成三角形。右阳基侧突端部弯曲。阳茎端针突缺；翼骨片宽大，三角形；腹骨片细而中段大弯状，与 *A. lucorum* 极似，但腹骨片端段更长。

交配囊后壁支间叶细而直；背结构较小，半圆形；中突梨形。

量度 (mm): 体长 4.2~6.0, 体宽 2.05~2.9。头长 0.38~0.45, 头宽 1.05~1.2, 头顶宽 (♂) 0.38~0.40, (♀) 0.40~0.47。触角各节长 0.50~0.62:1.5~1.85:1.0~1.25:0.6~0.8。前胸背板长 0.98, 后缘宽 1.65~2.2。革片长 1.75~2.5, 楔片长 1.05。

**观察标本：**2♂♂，北京西山，1957.VIII.24，应松鹤、李绍华采；1♂，天津八里台，1947.VIII.29；1♀，天津南仓，1956.VIII.28，李月玲采；1♂，天津八里台，1956.IX.16；2♂♂4♀♀，黑龙江镜泊湖江山娇，1980.VII.6；1♂1♀，黑龙江伊春五营，1980.VII.19，郑乐怡采；2♀♀，黑龙江牡丹江东村，1980.VIII.2，郑乐怡采；1♂1♀，浙江天目山三亩坪，800m，1999.VIII.20，谢强采；1♀，福建崇安三港，1965.VI.22，王良臣采；1♂，广东广州石牌，1962.X.10，郑乐怡、程汉华采；4♂♂2♀♀，广东连县瑶安乡，1962.X.20，郑乐怡、程汉华采；1♂5♀♀，广东连县瑶安乡，1962.X.24，郑乐怡、程汉华采；5♂♂11♀♀，四川金川城关，2000~2300m，1963.IX.9，郑乐怡采；2♂♂，云南允景洪，1979.X.8，邹环光采；2♀♀，云南丽江，1979.VIII.6；1♀，陕西北火地塘，1580m，1998.VIII.18，袁德成采；1♀，陕西秦岭山梁及北坡，2050m，1998.VII.30，姚建采；1♀，甘肃文县邱家坝，2350m，1999.VII.29，王洪建采；1♀，同前，1999.VI.21，王洪建采；1♀，甘肃文县范坝，800m，1998.VI.26，杨星科采。

**中国其他记录：**甘肃南部 (Lindberg, 1934)。

**分布：**北京、天津、黑龙江、浙江、河南、广东、四川、云南、陕西、甘肃；俄罗斯，日本，朝鲜，埃及，阿尔及利亚，欧洲。

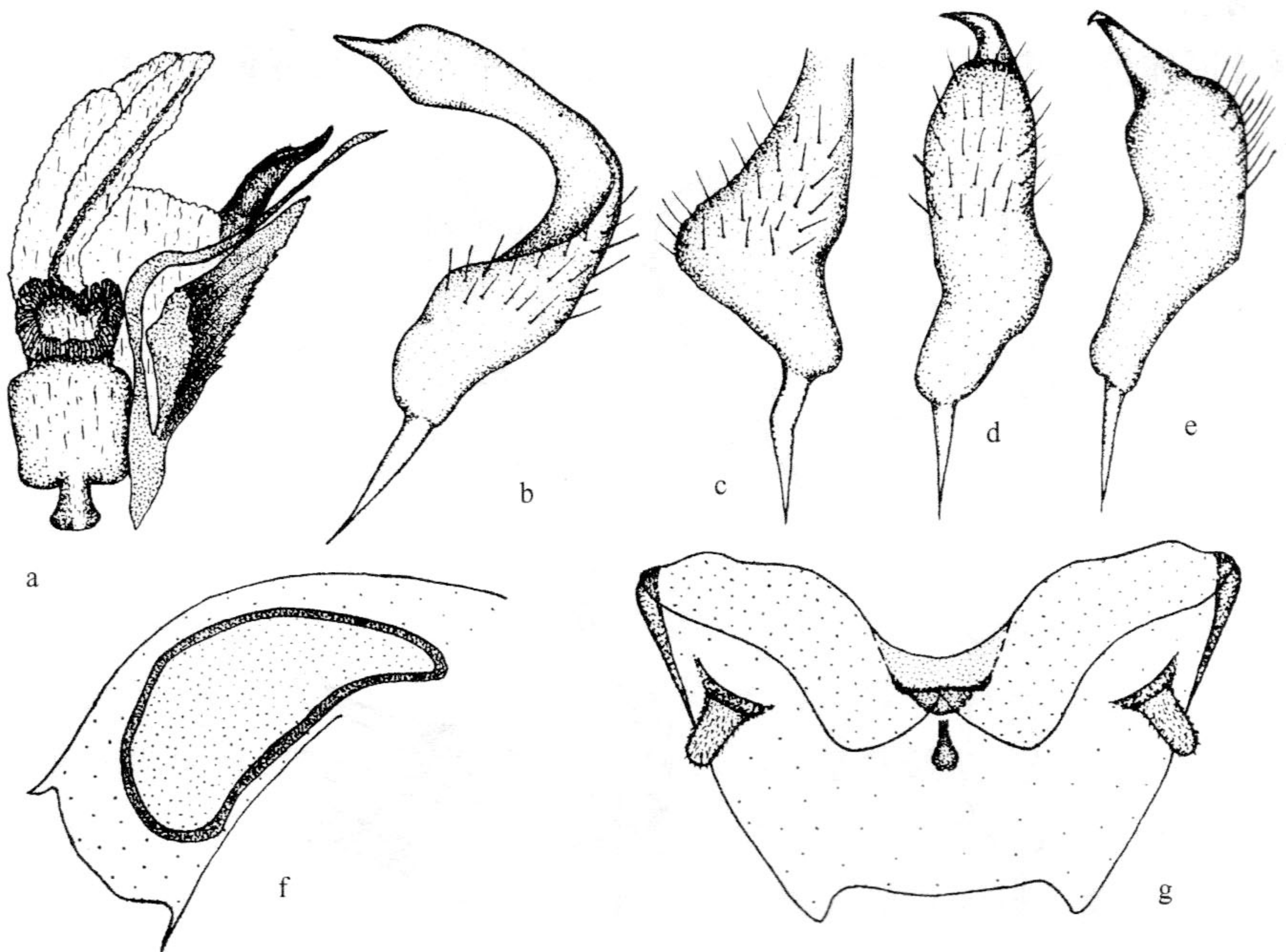


图 47 斯氏后丽盲蝽 *Apolygus spinolae* (Meyer-Dür)

a. 阳茎端 (vesica); b~c. 左阳基侧突 (left paramere); d~e. 右阳基侧突 (right paramere); f. 环骨片 (ring sclerite); g. 交配囊后壁 (posterior wall of bursa copulatrix)。